

---

**OBSERVATORIO DEL DELITO  
COMPORTAMIENTO DE LA  
SINIESTRALIDAD VIAL EN EL DEPTO  
DE CÓRDOBA  
AÑOS 2020 - 2021**

---

Orlando David Benítez Mora  
**Gobernador**

Freddy Gloria Montalvo  
**Director de Tránsito y Transportes del Departamento  
de Córdoba**

Ángela Adriana Anaya Anichiarico, secretaria ejecutiva del  
despacho del gobernador

Jairo Angel Guzmán, Ph.D en Estadística, orientador.  
Estiven Moreno Casarrubia. Pasante Universidad de Córdoba,  
área de geografía.

Maria Camila Estrada Muñoz. Pasante Universidad de  
Córdoba, área de geografía.

**Equipo de Estadística de la Gobernación de Córdoba**

Mayo 19 de 2022

# Índice general

I Análisis estadístico a partir de los datos obtenidos del Observatorio de la Agencia Nacional de Seguridad Vial (ANSV). <a href="https://ansv.gov.co/">https://ansv.gov.co/</a>	2
---	---

## Parte I

Análisis estadístico a partir de  
los datos obtenidos del  
Observatorio de la Agencia  
Nacional de Seguridad Vial  
(ANSV).

<https://ansv.gov.co/>

## **1. Generalidades.**

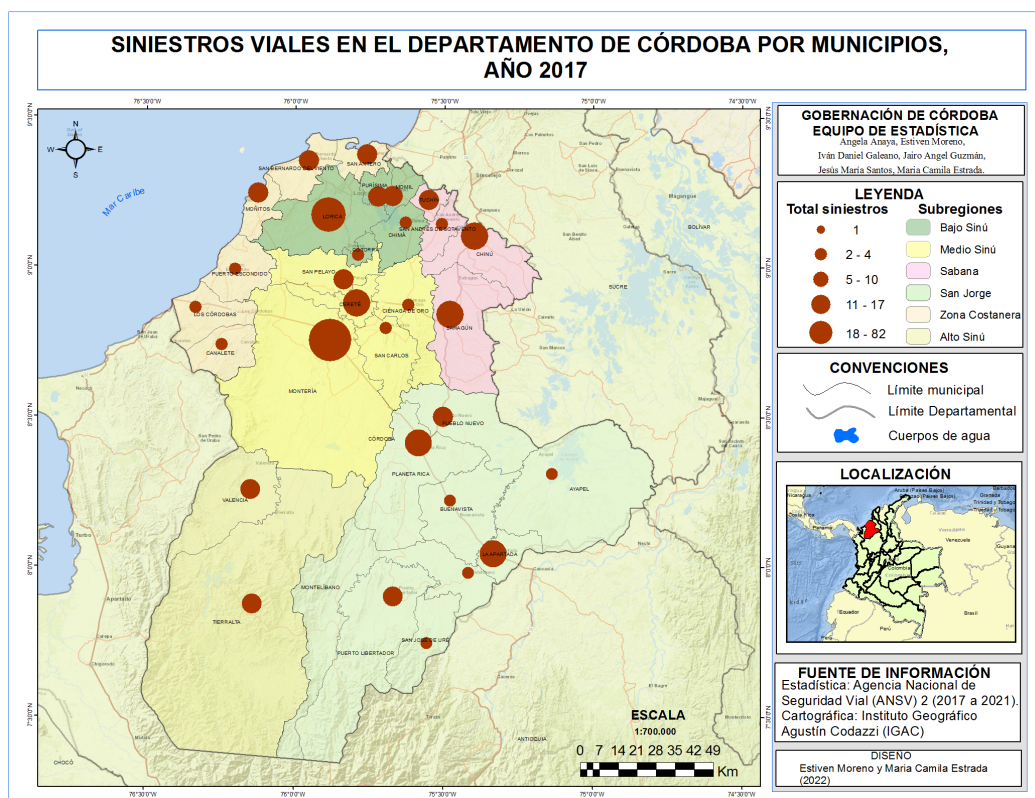
Con base en la información disponible en el observatorio estadístico de la Agencia Nacional de Seguridad Vial (ANSV), se analizan los datos referentes a los siniestros viales del departamento de Córdoba. Las variables estudiadas corresponden al total de casos de accidentes por municipio, teniendo en cuenta los años 2017 a 2021. Total de casos según el tipo de usuario involucrado en el siniestro años 2021 y 2022. Total de casos según la condición de la víctima años 2021 y 2022. Y el número de fallecidos de acuerdo al género entre 2021 y 2022.

Se realizan análisis comparativos entre los años 2017 a 2021 por subregiones con el objetivo de identificar patrones relevantes que permiten ilustrar el comportamiento de estas variables en las temporalidades establecidas. Los análisis permiten al lector o investigador tener una idea global de la situación del departamento con relación a las variables en estudio.



## Resultado 1: Histórico de víctimas 2017-2021

**Figura 1.** Siniestros viales en el departamento de Córdoba por municipios, para el año 2017.



Fuente: Elaboración propia con base en los datos de Agencia Nacional de Seguridad Vial, 2017.

En la Figura 1, se observa que en el departamento de Córdoba para el año 2017 los casos de accidentalidad se distribuyen en su mayoría en el norte del territorio, y de manera dispersa hacia el sur, esto debido a que gran parte de los 30 municipios que conforman lo conforman se encuentran en sentido Norte, estos se caracterizan por poseer menos exten-

sión territorial que los ubicados en el extremo sur.

No obstante, cuatro de las subregiones del departamento se ubican en sentido Norte y dos en sentido Sur, motivo por el cual se evidencia que para las subregiones del Sur como el Alto Sinú y el San Jorge tienen comportamientos espaciales similares, resaltando algunos municipios del San

Jorge, como La Apartada, Planeta Rica, en los cuales se presentaron de 5 a 10 casos para el año en estudio en esta área.

En la subregión del Alto Sinú, se resalta el municipio de Tierralta con más de 4 casos. La subregión del Medio Sinú, donde se localiza la capital (Montería), presenta el mayor número de casos de siniestros viales (82), seguido los municipios de Cereté y San Pelayo, donde se presenta un menor número de casos (11), cabe resaltar que los demás municipios de esta subregión, tuvieron por lo menos un caso.

Teniendo en cuenta la Figura 2, para el año 2018 se evidencian pocos cambios con relación al total de siniestros viales a nivel departamental, con aumento de casos en las subregiones como el Medio Sinú, Bajo Sinú y el San Jorge. Y con casos homogéneos en las demás subregiones del departamento.

La subregión del Alto Sinú, no tiene mayores cambios al pasar el año 2017, ya que como se puede observar en el mapa de 2018, las diferencias son mínimas en cuanto a proporción de casos, al contrario de lo que sucede en las subregiones antes mencionadas. En la subregión del San Jorge el número de casos aumenta en los municipios de La Apartada y Puerto Libertador, con rangos de 5 a 7 casos en estos mismos.

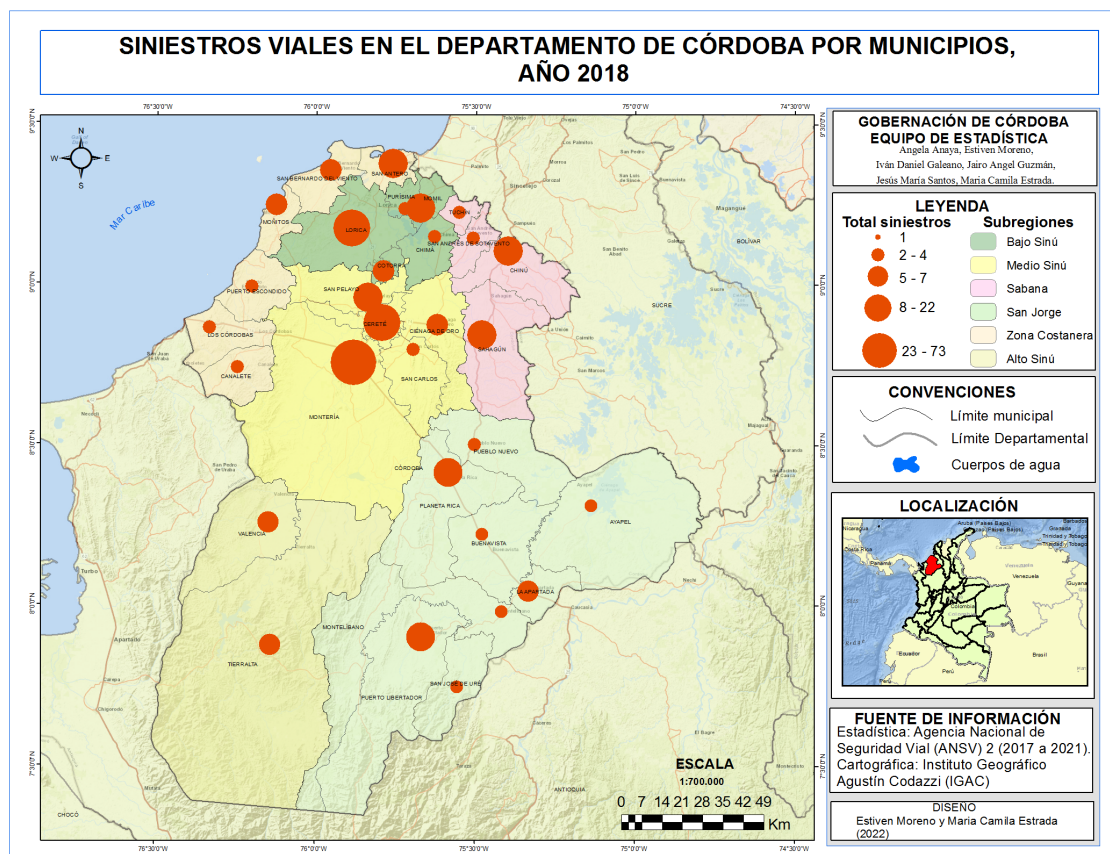
De manera siguiente, las subregiones de la Sabana y el Bajo Sinú, presentan una alta accidentabilidad vial, destacando los municipios de Chinú, Sahagún y Tuchin para la subregión de la Sabana, y Lórica, Purísima y Momil para la subregión del Bajo Sinú, manteniendo entre 5 y 18 casos en ambas subregiones.

Finalmente, la subregión Costanera con menos de 10 casos en municipios como San Bernardo, Moñitos y San Antero, y por lo menos uno en el resto de municipios pertenecientes a la costa del departamento.

En la subregión Costanera, en Límites con el Departamento de Sincelejo el municipio de San Antero (7) casos, presenta un aumento para el año en mención, en comparación con el anterior.

Y para los municipios del Medio Sinú, los que tienen mayores cambios son Cereté (18) y San Pelayo (5), que aumentan sus casos, mientras la capital del departamento con (73) casos tuvo una baja, que aunque pequeña es significativa dada la extensión del municipio. Y para concluir con la subregión del Bajo Sinú, el municipio de Momil con (7) casos aumenta, mientras el resto se mantienen en número parecidos al año anterior, como se puede observar de manera detallada en la representación espacial (mapa).

**Figura 2.** Siniestros viales en el departamento de Córdoba por municipios, para el año 2018.



Fuente: Elaboración propia con base en los datos de Agencia Nacional de Seguridad Vial, 2018.

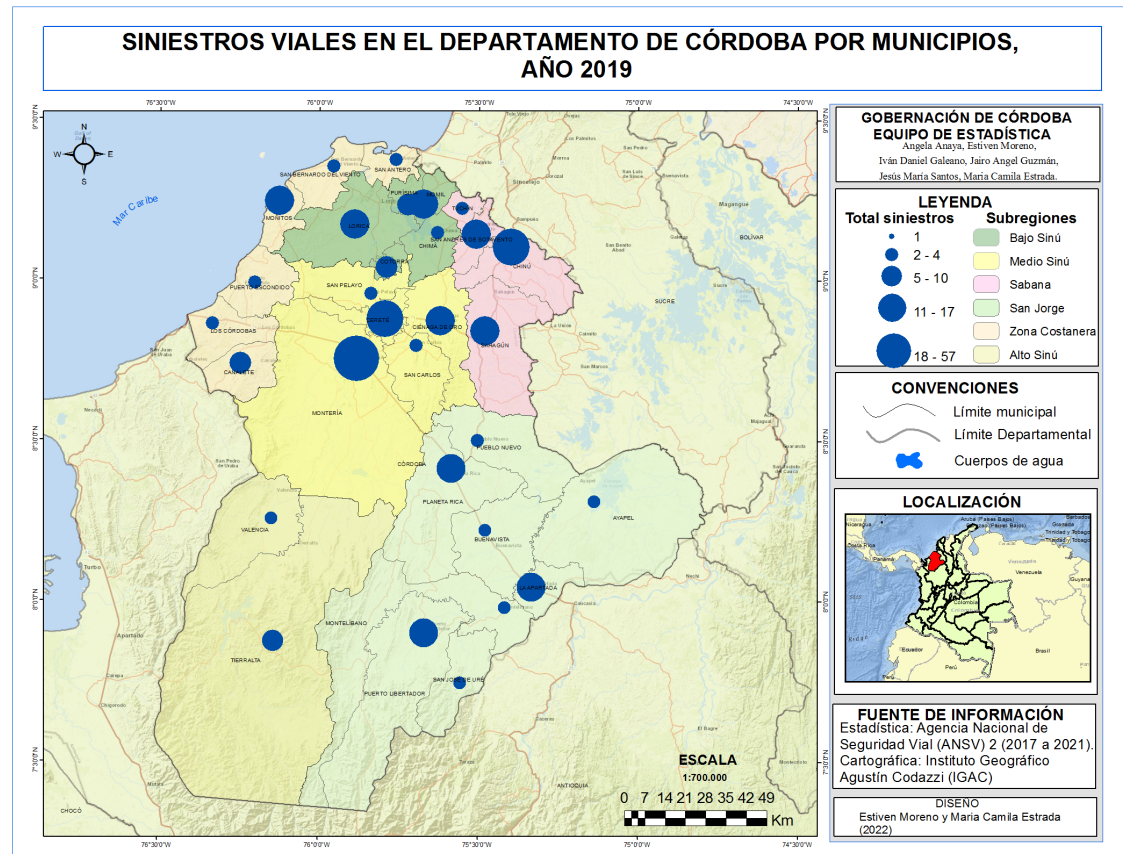
En la Figura 3, se muestran los siniestros viales para el año 2019, los cuales presentan cambios que tienden a disminuir, y se da un aumento de casos en algunos municipios, marcando la diferencia respecto al año anterior en cada una de las subregiones.

En la subregión del Alto Sinú, los casos disminuyen en Valencia con apenas 1 caso, mientras que en Tierralta se mantienen variaciones parecidas a la de los dos años anteriores. En la subregión del San Jorge Como

se evidencia en el mapa de 2019, los casos aumentan solo en el municipio de La Apartada con (6) casos, mientras los demás municipios mantiene casos similares a años anteriores.

De manera similar sucede en la subregión de la capital cordobesa (Medio Sinú), donde aumentan los casos en el municipio de Ciénaga de Oro, donde se doblan los casos, aunque en Montería el número de casos baja, teniendo (57) casos, los demás integrantes de esta subregión mantienen sus

**Figura 3.** Siniestros viales en el departamento de Córdoba por municipios, para el año 2019.



Fuente: Elaboración propia con base en los datos de Agencia Nacional de Seguridad Vial, 2019.

datos.

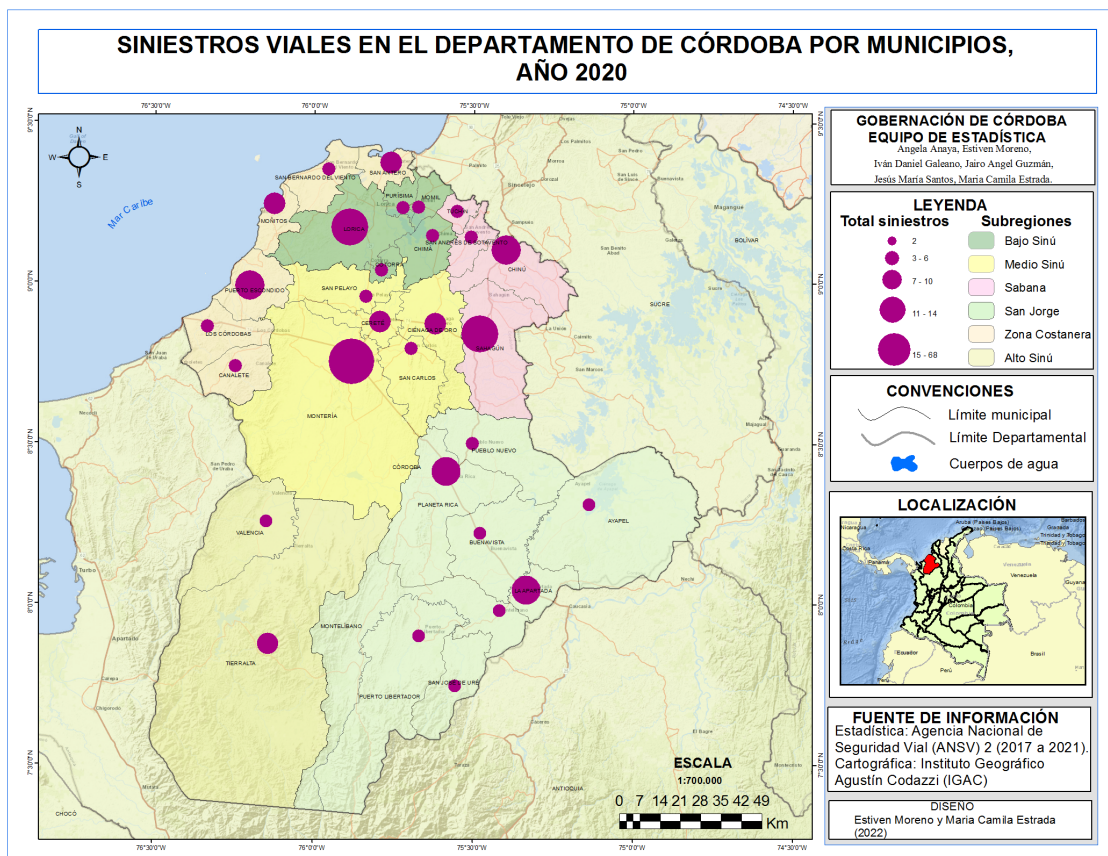
En la subregión Costanera se da un aumento de casos en algunos de sus municipios donde en años anteriores estos eran muy estables, es decir los casos no variaban en gran cantidad con el pasar del tiempo, estos municipios son, Canalete y Moñitos cada uno con menos de 4 casos y para San antero los casos bajan significativamente, donde se dan por lo menos

1 caso.

En las subregiones del Bajo Sinú y La Sabana cordobesa, los casos aumentan significativamente en algunos de sus municipios. Por ejemplo, para el Bajo Sinú, los casos aumentan en Purísima (2) y bajan en el municipio de Lorica (6) casos. Mientras en la Sabana, aumenta en Chinú (12) y San Andrés de Sotavento (6).



**Figura 4.** Siniestros viales en el departamento de Córdoba por municipios, para el año 2020.



Fuente: Elaboración propia con base en los datos de Agencia Nacional de Seguridad Vial , 2020.

En la Figura 4, se resalta que en algunos municipios de sus subregiones aumentaron sus casos, mientras en otros hubo una baja, como se indica en el respectivo mapa 2020, con base en ello se tiene de igual forma concentraciones de casos en la zona Norte del departamento de Córdoba.

Por lo tanto, se tiene en cuenta que la subregión que menos cambios tiene es la del Alto Sinú. Inicialmente, la subregión costanera, aumento sus

casos en los municipios de Puerto Escondido (9) y San Antero (3), mientras los demás que aquí se encuentran no presentan alteraciones muy perceptibles.

La subregión del Bajo Sinú, tiene un comportamiento atípico, teniendo en cuenta que en los años anteriores, estos municipios tienen un alto número de siniestros viales, y para este año su caso presentan una baja. Aunque únicamente tuvo un leve aumento en

el municipio de Lorica, con alrededor de (14) casos.

La subregión del Medio Sinú, tiene los mayores cambios en los municipios de Cereté (5), Ciénaga de Oro (3) y Montería (58) casos reportados, como se evidencia en mapa de 2020, mientras que en los dos anteriores los siniestros bajan en comparación con el año inmediatamente anterior.

De manera similar se comporta la subregión de La Sabana cordobesa, en la cual el municipio que más fluctuaciones presenta es Sahagun (14),

mientras en el resto los cambio se dan de manera similar al año anterior.

Y finalmente la subregión del San Jorge, la cual solo posee cambios en el municipio de Puerto Libertador con amenos 1 caso, esto visto desde el punto de vista de víctimas, las cuales se traducen en valores positivos, ya que indica una baja en las muertes por año. Mientras, el resto de municipios solo tiene cambios de alrededor de dos o un punto, lo que no representa grandes alteraciones espaciales en la representación cartográfica.

En la Figura 5, se evidencia que los siniestros viales para 2021 presentan cambios abruptos, ya que para este año, a diferencia de los demás, los cambios en número de casos en el territorio, como se observa en el mapa 2021, se presentan de manera muy diferenciada, es decir presentan un aumento significativo varios municipios.

Siendo así, las subregiones que presentan mayores cambios para este año inicialmente son Medio Sinú y San Jorge, en los cuales el crecimiento se visualiza en los patrones de cambio anuales.

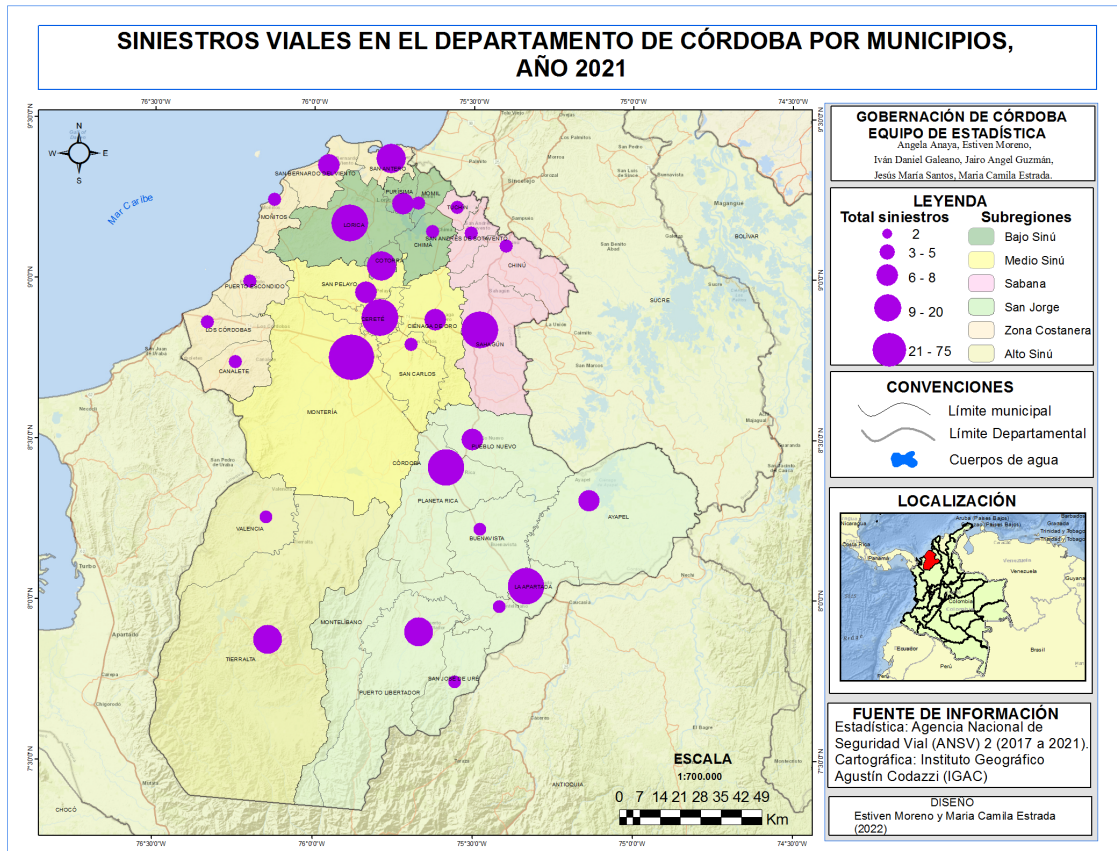
En las subregiones del departamento, la distribución espacial de la accidentabilidad, para el caso del Alto Sinú, en el municipio Tierralta con (7) casos, aumenta a sus siniestros viales, mientras que el vecino municipio de valencia no presenta mayores cambios para este año, esto resaltando que solo estos dos representan la

totalidad de la subregión antes mencionada. En sentido Sureste, se localiza la subregión del San Jorge, la cual presenta aumento de casos progresivos en los municipios de La Apartada (13) y Planeta Rica (12), como se indica el mapa para 2021 para esta temporalidad, el resto de municipios obtuvo valores de siniestros más bajos solo resaltando Puerto libertador con amenos (7) casos.

En el Medio Sinú, se puede describir lo siguiente: Cereté presenta (20) casos, San Pelayo (4) y Montería (75). Si se compara esta cifra de Montería con respecto al año anterior, se describe un aumento de . Mientras, el resto de municipios presenta menores cambios con respecto a los años anteriores.

En la subregión de La sabana los casos se mantienen, por lo que se logra concluir que la accidentabilidad en este año se estanca para esta su-

**Figura 5.** Siniestros viales en el departamento de Córdoba por municipios, para el año 2021.



Fuente: Elaboración propia con base en los datos de Agencia Nacional de Seguridad Vial, 2021.

bregión del departamento. A diferencia de la subregión del Bajo Sinú, la cual mostró cambios visibles en municipios como Purísima (4) y Cotorra (7) casos reportados en ambos, mien-

tras el resto de municipios que conforman esta subregión se mantienen con valores similares. Y finalmente la zona Costanera no presenta cambios marcados para 2021.

De acuerdo a la tabla 1, se observa el comportamiento del número de muertes con relación a los municipios que conforman el departamen-

to de Córdoba, teniendo en cuenta el año 2021, el municipio de Montería tuvo el mayor número de casos con un total de 75 muertes en siniestros

## Resultado 2: Fallecidos en accidentes de tránsito, año 2021.

**Tabla 1:** Total de muertes en accidentes de tránsito, año 2021.

MUNICIPIO	MUERTES
AYAPEL	4
BUNENAVISTA	NR
CANALETE	1
CERETÉ	20
CHIMÁ	1
CIENGA DE ORO	3
CHINÚ	2
COTORRA	7
LA APARTADA	13
LOS CORDOBAS	NR
LORICA	18
MOMIL	1
MONTELIBANO	7
MONTERIA	75
MONITOS	2
PLANETA RICA	12
PUEBLO NUEVO	4
PUERTO ESCONDIDO	2
PUERTO LIBERTADOR	7
PURISIMA	4
SAN CARLOS	NR
SAN ANDRES DE SOTAV.	1
SAHAGUN	14
SAN ANTERO	8
SAN BERNARDO	5
SAN JOSE DE URÉ	1
SAN PELAYO	4
TUCHIN	0
TIERRALTA	7
VALENCIA	1
TOTAL	224

Fuente: Elaboración propia con base en los datos obtenidos en la Agencia Nacional de Seguridad Vial, 2021.

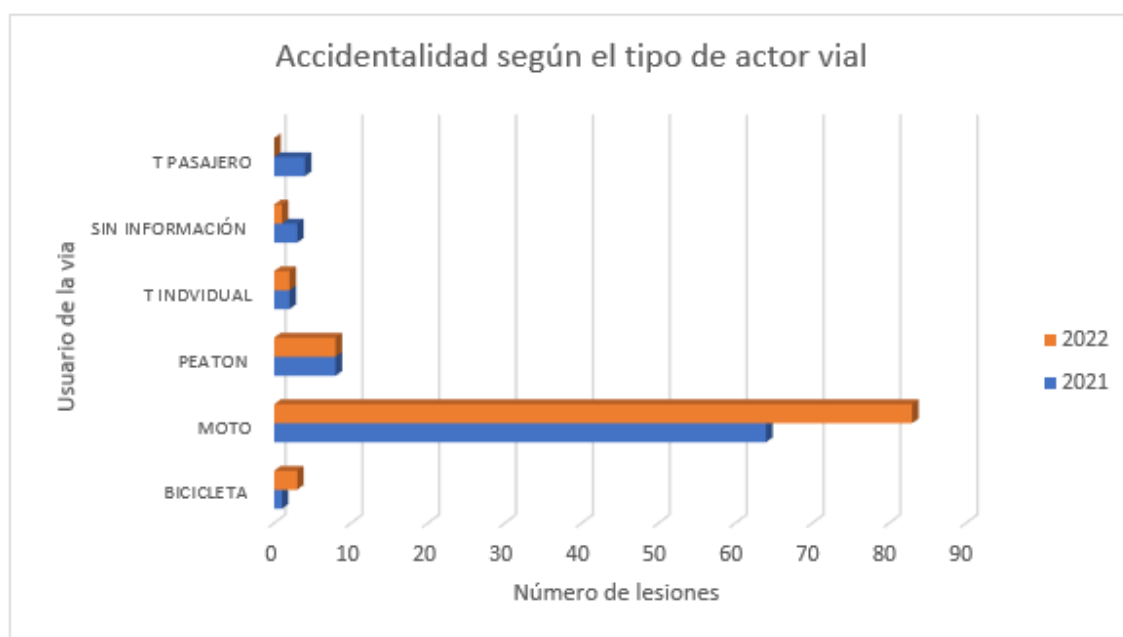
viales, seguido del municipio de Cereté con 20 casos, y el municipio de Lorica con 18 casos. Municipios como Canalete, Chimá, San Andrés de So-

tavento, Valencia, San Jose de Uré y Momil solo presentaron 1 caso. Buenavista, Los Córdoba y San Carlos no presentaron reportes.



### Resultado 3: Matriz de colisión 2021-2022.

**Figura 6.** Total de accidentes viales según el tipo de actor, años 2021 y 2022.



Fuente: Elaboración propia con base en los datos obtenidos en la Agencia Nacional de Seguridad Vial, 2021 y 2022.

De acuerdo a la Figura 6, se observa el total de casos de accidentes viales con relación al tipo de usuario para los años 2021 y 2022.

Con relación al año 2021, se presentó 1 caso para los usuarios en bicicleta, los usuarios en moto con un total de 64 casos, los peatones 8 casos, seguidamente los usuarios de transporte individual con 2 casos, para los actores de transporte de pasajeros un total de 4 casos y finalmente 3 casos que no registran la información referente al tipo de actor vial. Estas cifras en valores porcentuales indi-

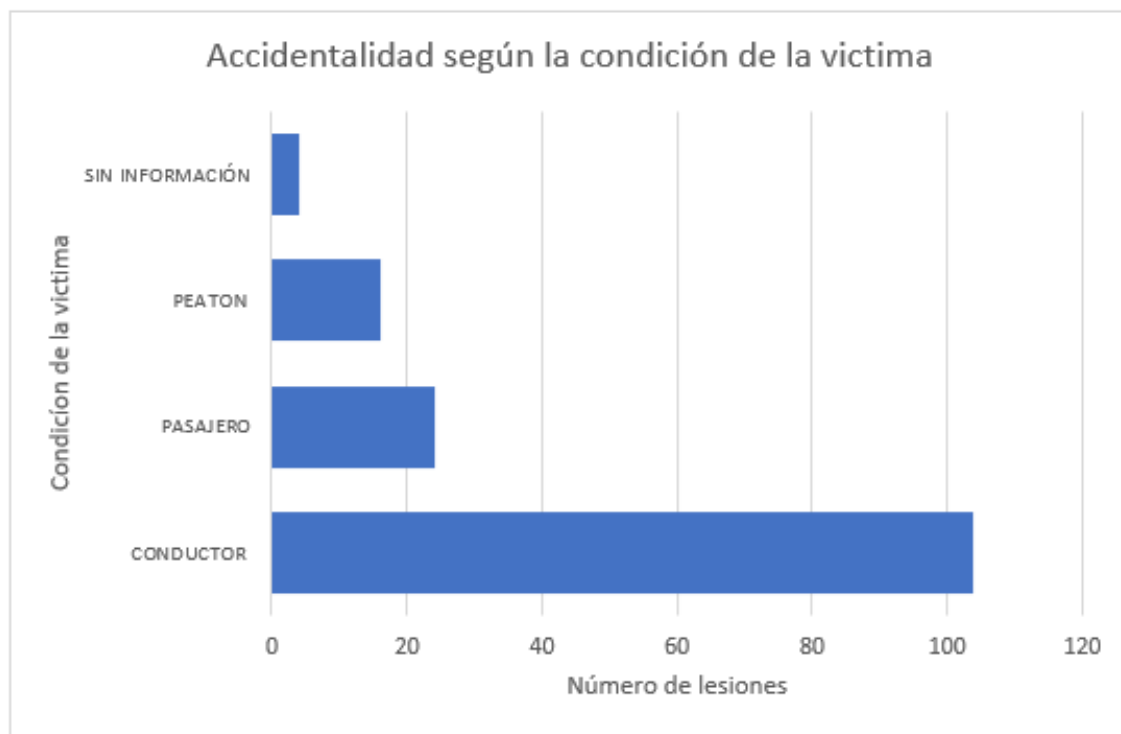
can que para el año 2021 el 78 % de los casos de muerte en accidentes de tránsito es debido a los usuarios en motocicleta, un 10 % los peatones, un 5 % para los usuarios de transporte de pasajeros, un 2 % para los usuarios de transporte individual, un 1 % usuarios en bicicleta y el 4 % corresponde a los casos que no registran información del tipo de usuario de la vía.

Para el año 2022, se registran 3 casos de accidentes por usuarios en bicicleta, los accidentes en motocicleta

registran un total de 83 casos, seguido de usuarios en peatón con 8 casos de lesiones, 2 casos para el tipo de usuario de transporte individual y 1 caso sin información correspondiente al actor del accidente. En valores porcentuales se evidencia que un 86 %

de los accidentes viales en el departamento son usuarios en moto, seguido del peatón con un 8 %, un 3 % de los accidentes fueron por usuarios en bicicleta, el transporte individual un 2 % y solo el 1 % de los casos no fue reportado el tipo de actor vial.

**Figura 7.** Accidentes viales según la condición de la víctima, casos 2021 y 2022.



Fuente: Elaboración propia con base en los datos obtenidos en la Agencia Nacional de Seguridad Vial, 2021 y 2022.

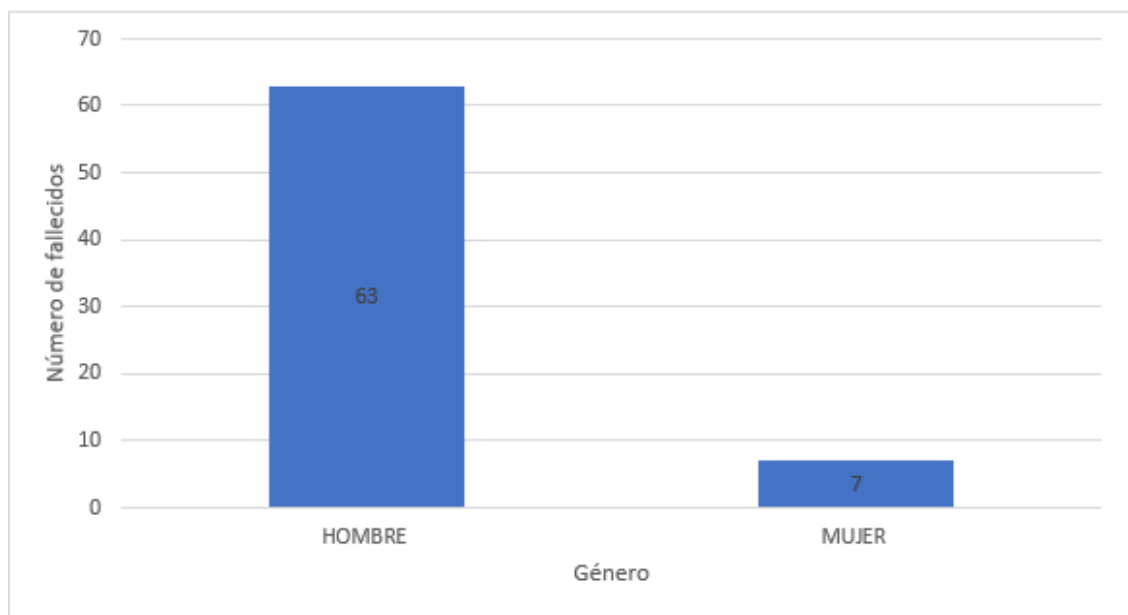
Teniendo en cuenta lo ilustrado en la Figura 7, se observa el total de lesiones en accidente de tránsito con relación a la condición de la víctima del siniestro para los años 2021 y 2022, se evidencia que la condición de conductor tiene un total de 104 casos pa-

ra los años de estudio, los pasajeros un total de 24 casos, los peatones 16 casos y 4 casos que no reportan la condición de la víctima del hecho. En términos porcentuales, se tiene que el 70 % de las víctimas en accidentes viales son en condición de conductor,

el 16 % en condición de pasajeros, un 11 % en condición de peatón y el 3 % sin información referente a la condición de la víctima del siniestro.

#### **Resultado 4: víctimas fallecidas en accidentes viales según el género, años 2021-2022.**

**Figura 8.** Víctimas fallecidas en los años 2021 y 2022 de acuerdo al género.



Fuente: Elaboración propia con base en los datos obtenidos en la Agencia Nacional de Seguridad Vial, 2021 y 2022.

En la Figura 8, se observa el total de víctimas fallecidos en accidente de tránsito con relación al género.

63 casos del total de fallecidos en este tipo de accidentes son hombres y 7 casos son mujeres. Expresando lo anterior, en términos porcentuales tenemos 90 % de los fallecidos son hombres y 10 % corresponde a mujeres.

# Bibliografía

- [1] Agencia Nacional de Seguridad Vial. (2022). Observatorio de Estadísticas.  
<https://ansv.gov.co/es/observatorio/estadisticas>.