

---

**Observatorio del Delito**  
**Desaparecidos y cadáveres en el depto. de**  
**Córdoba.**  
**1973 a 20 Enero de 2022.**  
**Fuente de información**  
**Sistema de Información Red de**  
**Desaparecidos y Cadáveres (SIRDEC) del**  
**Instituto de Medicina Legal y Ciencias**  
**Forenses.<sup>1</sup>**

---

Orlando David Benítez Mora  
**Gobernador**

Ángela Adriana Anaya Anichiarico, secretaria ejecutiva del  
despacho del gobernador

Jairo Angel Guzmán, Ph.D en Estadística, orientador.  
Estiven Moreno Casarrubia. Pasante Universidad de Córdoba,  
área de geografía.

Maria Camila Estrada Muñoz. Pasante Universidad de  
Córdoba, área de geografía.

**Equipo de Estadística de la Gobernación de Córdoba**

Octubre de 2022

---

<sup>1</sup><https://www.datos.gov.co/Justicia-y-Derecho/Desaparecidos-Colombia-hist-rico-aos-1930-a-marzo/8hqm-7fdt/data>

# Índice general

<b>1.</b>	<b>2</b>
1.1. Siglas usadas en el documento. . . . .	2
1.2. Generalidades. . . . .	3
<b>2.</b>	<b>4</b>
2.1. Resultados . . . . .	4
2.1.1. Distribución geográfica del total de desaparecidos en los periodos 1973 : 1998 vs 1999 : 2022. . . . .	4
2.1.2. Tasas de desaparecidos en las subregiones de Córdoba, periodo 2018 - 2022. . . . .	5
2.1.3. Distribución geográfica del número de desaparecidos de acuerdo al sexo de la víctima, periodo 1973 a 20 de Enero 2022. . . . .	7
2.1.4. Tasas de desaparecidos en los municipios de Córdoba, entre 2018 y Enero 20 de 2022. . . . .	8
2.1.5. Estado de las víctimas desaparecidas en los municipios de Córdoba, periodo 1973 a Enero 20 de 2022. . . . .	9
2.1.6. Escolaridad de las víctimas en los municipios de Córdoba al momento de la desaparición, periodo 1973 a Enero 20 de 2022. . . . .	11

# Capítulo 1

## 1.1. Siglas usadas en el documento.

**CVS:** Corporación Autónoma Regional de los Valles del Sinú y del San Jorge.

**NR:** La base de datos no reporta información.

**SIG:** Sistemas de Información Geográfica

**SIRDEC:** Sistema de Información Red de Desaparecidos y Cadáveres.

**Nota:** En el documento cuando se demarcan los años 1973:1998 VS 1999:2022, indican que se hace referencia al total de casos ocurridos entre los años en mención.

Ejemplo: En los periodos 1973:1998 hubieron un total de 500 casos de desaparecidos. Es decir se habla de la suma total de casos que hubieron del año 1973 al año 1998.

## 1.2. Generalidades.

De acuerdo con la CVS, el departamento de Córdoba esta subregionalizado de la siguiente forma: Subregión del Alto Sinú conformada por Tierralta y Valencia; subregión del Bajo Sinú conformada por los municipios de Lórica, Momil, Purísima, Chimá y Cotorra; La subregión Costanera esta conformada por los municipios de San Antero, San Bernardo del Viento, Moñitos, Los córdobas, Canalete y Puerto Escondido; La subregión de la Sabana conformada por Sahagún, Chinú, Pueblo Nuevo y San Andres de Sotavento; y la subregión del San Jorge constituida por los municipios de Planeta Rica, Montelibano, La Apartada, Puerto Libertador y Ayapel; El Sinú Medio conformado por Montería, Cereté, Ciénaga de Oro, San Carlos y San pelayo. Esta subregionalización es tenida en cuenta para realizar los análisis por subregiones.

Teniendo en cuenta la información disponible en la base de datos del SIRDEC sobre desaparecidos y cadáveres en el departamento de Córdoba durante el año 1973 a Enero 20 de 2022, se analizan las siguientes variables: Total de desaparecidos 1973 : 1998 vs 1999 : 2022, número de desaparecidos de acuerdo al sexo (hombre, mujer), tasa de desaparecidos por municipios, tasa de desaparecidos por subregiones entre los periodos 2018 - 2021, número de víctimas en estado (desaparecida, aparecida viva, aparecida muerta) y escolaridad de la víctima; para el caso de las tasas analizadas, estas son calculadas por cada 100.000 habitantes.

Es de resaltar, que este documento sólo obedece a análisis exploratorios de las variables en estudio. El objetivo es identificar el comportamiento de los desaparecidos y cadáveres en el periodos de tiempo estudiados, usando (SIG).

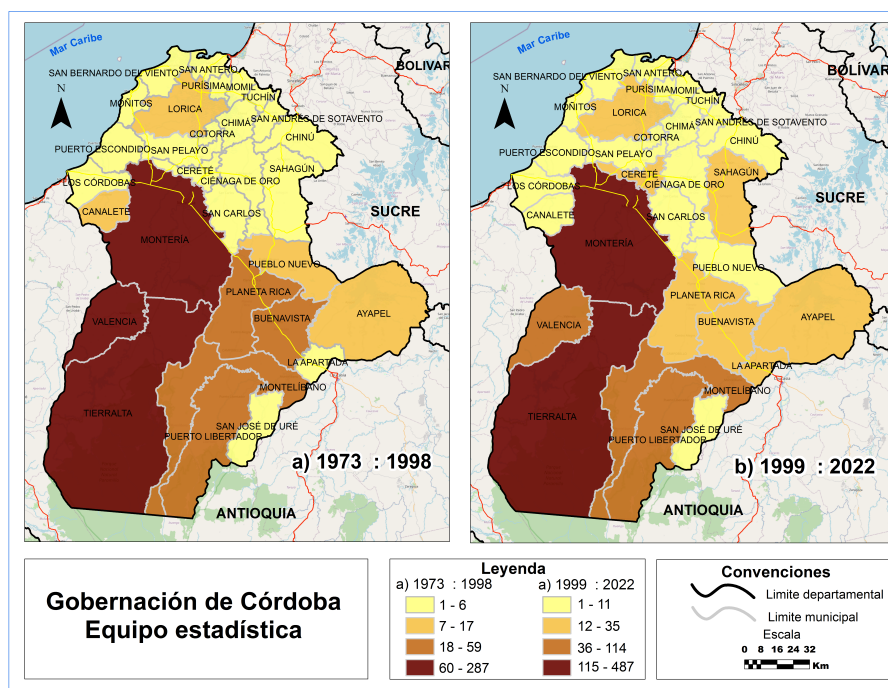


# Capítulo 2

## 2.1. Resultados

### 2.1.1. Distribución geográfica del total de desaparecidos en los periodos 1973 : 1998 vs 1999 : 2022.

Figura 1. Total de desaparecidos de 1973 : 1998 vs 1999 : 2022.



Fuente: Elaboración propia con base en la información del SIRDEC.

En Figura 1, se observa el total de desaparecidos en los periodos 1973 : 1998 vs el total de desaparecidos en los periodos 1999 : 2022 en el departamento de Córdoba . Para los años que comprenden el total de desaparecidos de 1973 : 1998, la cifra mas alta de desapariciones se registro en los municipios de Tierralta con 287 casos, Montería con 244 casos, Valencia con 187 casos, seguido por Planeta Rica con 59 casos, Montelíbano con 56, Puerto Libertador con 39. Mientras los municipios de Canalete y Loricaria con 10 casos, La Apartada con 6, Cereté con 5, entre otros con similar comportamiento en la ilustración a) 1973 : 1998, presentaron las cifras

mas bajas para este periodo.

Para los años que comprenden el total casos de los periodos 1999 : 2022, el mayor numero de casos, de acuerdo a la Figura 1, se presentó en los municipios de Montería con 487 casos, Tierralta con 298 casos, Montelíbano con 114, seguidos por Valencia con 88 casos, Puerto Libertador con 59 casos, Ayapel con 22, entre otros con comportamiento similar en la ilustración b) 1999 : 2022. Finalmente con menos de 11 casos, se encuentran los municipios de Chinú, Moñitos, San José de Uré, San Carlos, entre otros, los cuales presentaron las cifras mas bajas para este periodo.

### 2.1.2. Tasas de desaparecidos en las subregiones de Córdoba, periodo 2018 - 2022.

**Tabla 1.** Tasas de desaparecidos en las subregiones del departamento de Córdoba para el periodo 2015 - 2022.

Subregión	Tasas de desaparecidos				
	2018	2019	2020	2021	2022
Alto Sinú	0,78	NR	1,52	1,51	NR
Bajo Sinú	NR	NR	NR	1,04	NR
Costanera	NR	1,87	NR	NR	NR
Medio Sinú	0,68	1,61	0,93	0,66	NR
Sabanas	0,39	0,39	0,76	NR	NR
San Jorge	1,25	0,93	0,3	1,21	0,3

Fuente: Elaboración propia con base en los datos en SIRDEC y las proyecciones de población municipales del DANE 2018 – 2026.

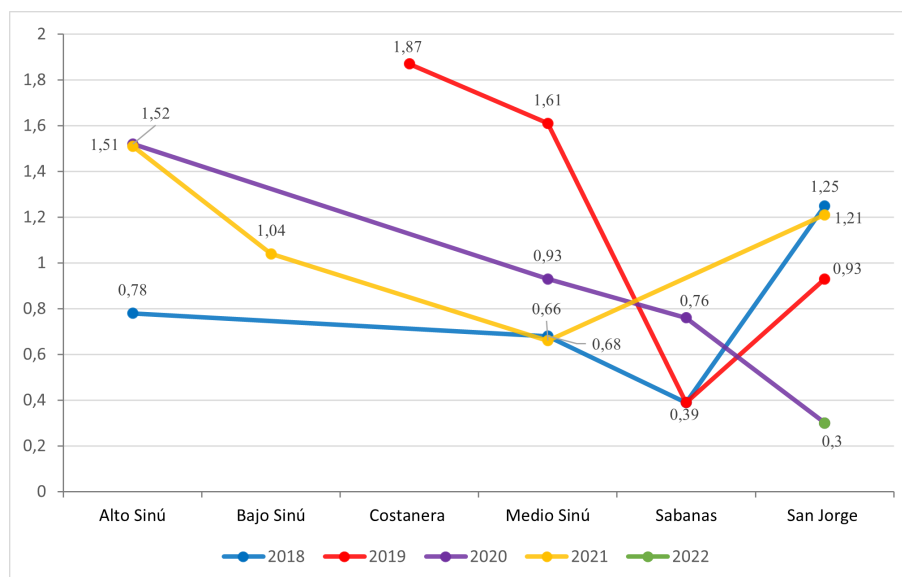
En la Tabla 1, se ilustran las tasas de desaparecidos para cada subregión del departamento, durante el periodo de 2018 a Enero de 2022. Durante este periodo se registraron 40 casos de

personas desaparecidas en el departamento, las cuales son clasificadas en la base de datos del SIRDEC como desaparición presuntamente forzada y sin información.

Para el año 2018, la tasa de desaparecidos más alta se presentó en la subregión del San Jorge 1,25, seguido por el Alto Sinú 0,78, Medio Sinú 0,68 y las Sabanas 0,39, la subregión del Bajo Sinú y Costanera no registra información de desaparecidos. Para el año 2019, la tasa más alta se evidenció en la subregión Costanera 1,87, se-

guido por el Medio Sinú 1,61, el San Jorge 0,93 y la subregión de las Sabanas 0,39. En los años 2020 y 2021, las tasas de desaparición más altas se presentaron en el Alto Sinú (1,52 y 1,51). A la fecha de corte de marzo de 2022 solo la subregión de San Jorge presentó 3 casos de desaparecidos con una tasa de 0,3.

**Figura 2.** Tasas de desaparecidos en las subregiones del departamento de Córdoba para el periodo 2015 - 2022.



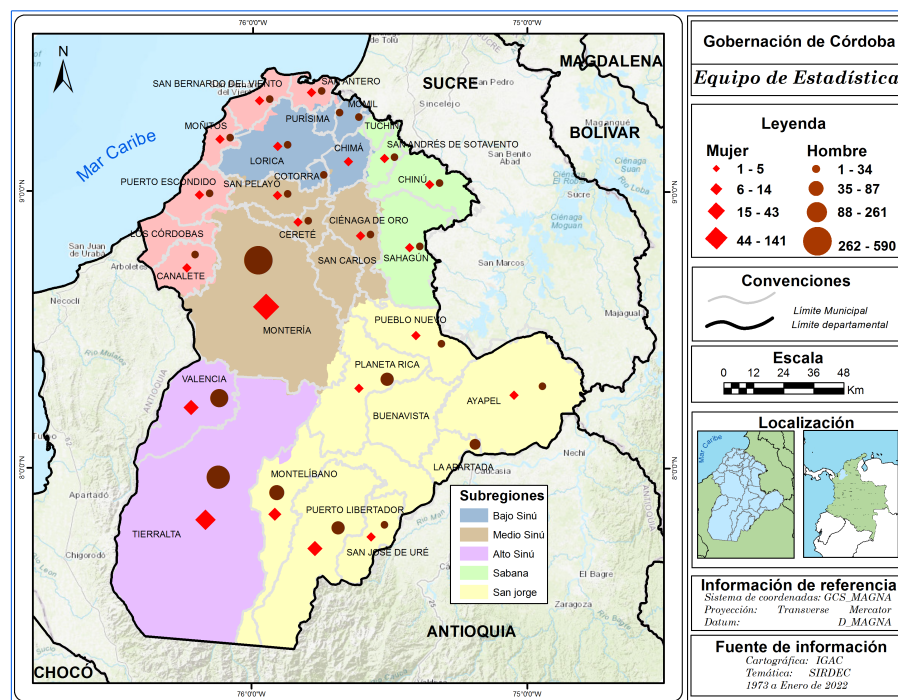
Fuente: Elaboración propia con base en los datos en SIRDEC y las proyecciones de población municipales del DANE 2018 – 2026.

En la Figura 2, se ilustra el comportamiento de las tasas de desaparecidos en el periodo 2018 – 2022 por cada subregión del departamento. La tasa más alta de todo el periodo analizado se presentó en el año 2019, donde la subregión Costanera alcanzó una tasa de desaparecidos de

1,87. Para ese año, la tasa de desaparecidos descendió en la subregión de las Sabanas 0,39. En el 2021, la tasa de desaparecidos solo disminuye en el Medio Sinú, mientras que, en el Alto Sinú, Bajo Sinú y el San Jorge las tasas son mayores a 1.

### 2.1.3. Distribución geográfica del número de desaparecidos de acuerdo al sexo de la víctima, periodo 1973 a 20 de Enero 2022.

**Figura 3.** Total de desaparecidos de acuerdo al sexo de la víctima entre 1973 y 20 Enero 2022.



Fuente: Elaboración propia con base en la información del SIRDEC.

En la Figura 3, se observa la distribución espacial en el departamento de Córdoba de los casos de personas desaparecidas de acuerdo al sexo, entre 1973 y Enero 20 de 2022. La cifras más altas de desaparecidos se presentaron en la subregión del San Jorge, principalmente en el municipio de Montelíbano donde se presentaron 160 casos en hombres y 10 casos para mujeres, seguido por el municipio de Puerto Libertador con 87 hombres

y 11 mujeres y Planeta Rica con 86 casos de hombres y 8 casos en mujeres, el resto de los municipios como Ayapel, Pueblo Nuevo, San José de Uré, presentaron de 1 a 35 casos en hombres y de 1 a 5 casos en mujeres.

En la subregión del Medio Sinú se evidencia que Montería es el municipio con el mayor número de casos, donde 590 de los casos reportados fueron hombres y 141 corresponde a mujeres, en municipios como Ciénaga-

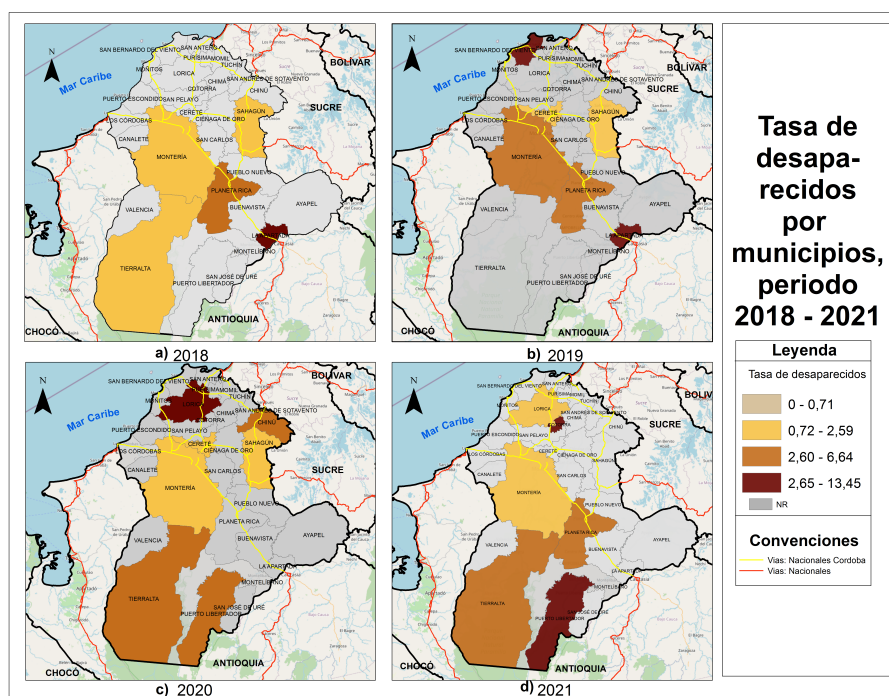
ga de Oro se presentaron 11 casos en hombre y 1 caso en mujer, San Pelayo presento 7 casos y 2 casos, Cereté con 19 y 5 casos, estos municipios presentaron el menor número de desaparecidos.

En el Alto Sinú, el municipio de Valencia reportó 261 casos para hom-

bres y 14 casos para mujeres, y en el municipio de Tierralta se presentaron 542 casos en hombre y 43 casos para mujeres. Finalmente, en las subregiones Bajo Sinú, Costanera y Sabana se reportaron casos de 1 a 35 en hombres y de 1 a 5 casos en mujeres, siendo estos municipios los que menos casos presentaron en el departamento.

#### 2.1.4. Tasas de desaparecidos en los municipios de Córdoba, entre 2018 y Enero 20 de 2022.

**Figura 4.** Tasa de desaparecidos por municipios entre 2018 y 2021.



Fuente: Elaboración propia con base en la información del SIRDEC.

De acuerdo a la Figura 4, para el año 2018 las tasas desaparecidos más altas se evidenciaron en La Aparata-

da y Planeta Rica con (13,45 y 1,56). Mientras en los municipios de Montería, Sahagún y Tierralta se presen-

taron tasas inferiores a 1,02, el resto de los municipios no reportan información de desaparecidos.

Para el año 2019, el municipio de San Bernardo del Viento tuvo la tasa más alta 8,1, seguido por La Apartada con 6,64. El resto de los casos de desaparecidos se distribuyeron en los municipios de Montería y Planeta Rica con tasas inferiores al 2,21, Sahagún y Cereté poseen tasas de 0,93 y 0,92.

En 2020, la tasa más alta se dio en los municipios de Lorica con 2,56, Puerto Libertador con 2,29, Tierralta con 2,1 y Chinú con 2,05; en Mon-

tería 1,19 y Sahagún 0,91 se presentaron las tasas más bajas. El resto de los municipios que no registraron esta información para el año 2020.

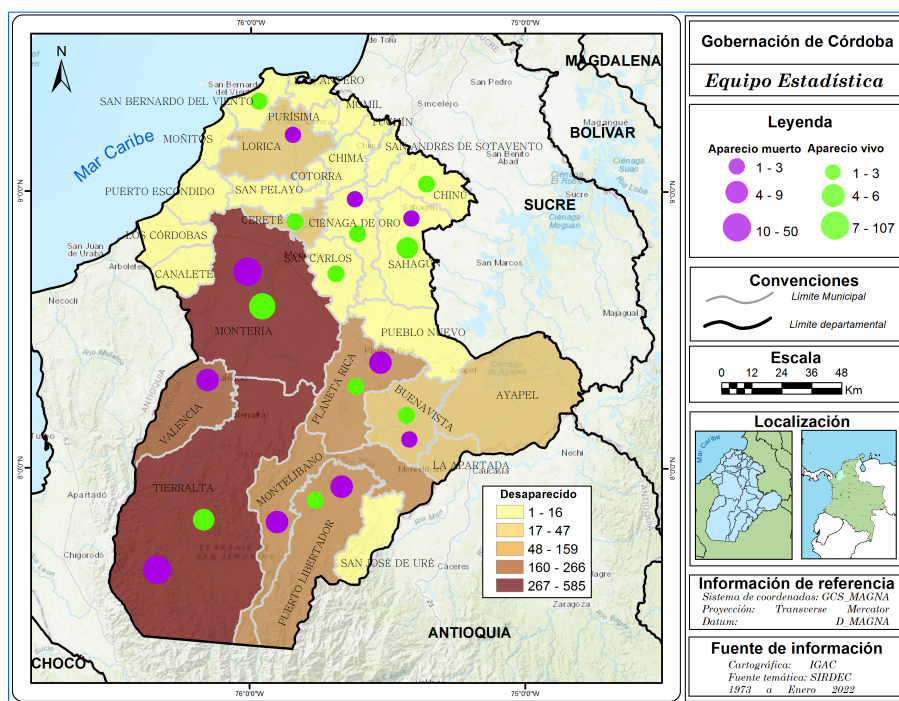
Las tasas más altas en 2021, las tienen los municipios de Cotorra con 5,01, Puerto Libertador con 4,55, seguido de Tierralta con 2,08 y Planeta Rica con 1,53. Finalmente, las tasas mas bajas se presentaron en Montería con 0,98 y Lorica con 0,85. Para la fecha de corte del 20 de Enero del año 2022, solo se reporta información para el municipio de San José de Uré el cual tiene una tasa de 0,71, el resto de los municipios no reportan información para este año.

### **2.1.5. Estado de las víctimas desaparecidas en los municipios de Córdoba, periodo 1973 a Enero 20 de 2022.**

La Figura 5, representa el número de víctimas reportadas como, desaparecidas, aparecidas vivas y aparecidas muertas. Para el caso de las personas desaparecidas los municipios de Montería con 585 casos y Tierralta con 529 reportaron el mayor número de casos a nivel departamental, de manera siguiente, Valencia con 266 casos, le sigue a los antes mencionados. Mientras los municipios de Monteli-

bano, Planeta Rica y Puerto Libertador obtuvieron de (48 a 159) casos y los municipios de Cereté, Lorica, Purísima, Ayapel, Buenavista y La Apartada reportaron de (17 a 47), tal como se observa en la Figura 5, el resto de municipios tuvieron en los años de análisis menos de 16 casos en los que se incluyen, Chima, Chinú, Puerto escondido, entre otros.

**Figura 5.** Estado de las víctimas en el departamento de Córdoba, entre 1973 a marzo 2022.



Fuente: Elaboración propia con base en la información del SIRDEC.

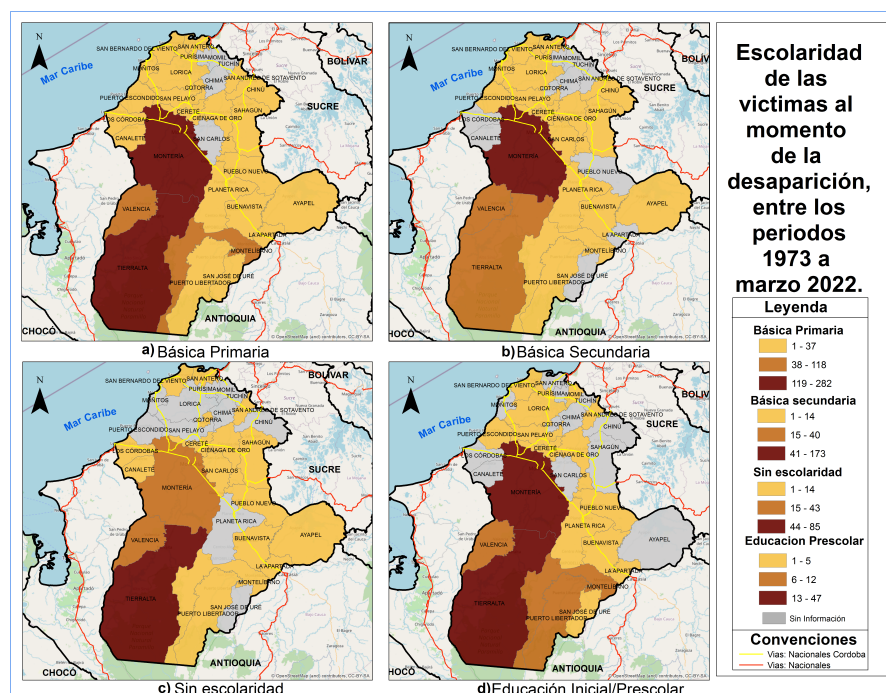
Las personas reportadas a las bases de datos del SIRDEC, como aparecidas vivas presentan a Montería con 107 casos, como también los municipios de Sahagún con 5 casos, Tierralta con 6, le siguen al antes mencionado, y el resto de municipios en los que se encuentran representaciones en verde obtiene menos de 3 casos, como por ejemplo, San Carlos, Cereté, Planeta Rica, entre otros. La figura 4, a la vez representa el número de víctimas aparecidas muertas en

color morado, en las cuales Tierralta reportó 50 casos y Montería 35 casos, por lo cual serian los municipios con el mayor numero de víctimas en este estado en el departamento de Córdoba, mientras los municipios de Valencia, Montelibano, Puerto Libertador, entre otros, obtuvieron de (9 a 3) casos. Y finalmente, los municipios de Buenavista, Sahagún, Ciénaga de oro obtuvieron las cifras mas bajas de (1 a 3) en cuanto a personas aparecidas Muertas.



## 2.1.6. Escolaridad de las víctimas en los municipios de Córdoba al momento de la desaparición, periodo 1973 a Enero 20 de 2022.

**Figura 6.** Escolaridad de las víctimas en el departamento de Córdoba, entre 1973 a Enero 20 de 2022.



Fuente: Elaboración propia con base la información del SIRDEC.

La Figura 6, ilustran los niveles educativos que tuvieron las víctimas al momento de la desaparición (a)Básica primaria, b)Básica secundaria, c) Sin escolaridad, d) educación preescolar ) y aunque existen otros niveles educativos en Colombia, para el análisis se eligieron los antes mencionados, dado que son los niveles educativos que mas completa presentan la información por municipios en la base de datos del SIRDEC.

La ilustración a) representa la educación básica primaria en la cual los municipios que presentaron el mayor número de desaparecidos fueron Montería con 282 y Tierralta con 240, seguidamente en cuanto a número de caos se encuentran Valencia con (118) y Montelibano con (75) el resto de municipios entre los que se encuentran Cereté, Ayapel, Ciénaga de Oro, Lorica presentaron de (1 a 37 casos).

En la ilustración b) se ilustra la



educación secundaria, la cual presentó su mayor número de casos en el municipio de la capital de Córdoba (Montería) con 173 casos, mientras Tierralta con 40 y Valencia con 26, le siguen en número de casos, el resto de municipios como San Carlos, Chinú, Moñitos, entre otros, presentaron de (1 a 14 casos).

En la Figura 6, la ilustración c) representa a personas las cuales al momento de la desaparición se encontraban sin escolaridad, y señala al municipio de Tierralta con 85 casos, es decir la cifra más alta, mientras los municipios de Montería con 36 casos y Valencia con 43 le siguen al antes

mencionado, mientras los municipios de Canalete, Montelibano, la Apartada, entre otros, presentaron de (1 a 14) casos de desaparición.

La educación preescolar, la cual se representa en la ilustración d), presenta a los municipios de Tierralta con 47 casos y Montería 29 con el mayor número de casos reportados, de manera siguiente los municipios de Valencia con 12 casos, Puerto Libertador con 12 y Montelibano con 11, y finalizan los municipios de San Pelayo, La Apartada, Lórica, entre otros, los cuales presentaron de (1 a 5) casos.

# Bibliografía

- [1] Sistema de Información Red de Desaparecidos y Cadáveres - SIRDEC, 1973 a Enero de 20 de 2022  
<https://sirdec.medicinalegal.gov.co/sirdec/main/sistema.jsp>.